

岩矿鉴定报告单

薄片号：WL-S1s-2

野外名称：粉砂质泥岩（纱帽组）。

采样地点：五龙—文化。

显微镜下薄片鉴定描述：

变余细粒砂状结构。

岩石由细砂、粉砂、浅变质泥质组成。

细砂、粉砂（90%）：形状多为变余次棱角状，磨圆度中等偏差，部分碎屑间紧密镶嵌状，碎屑具变质结晶特点；粒度多为0.05—0.10（mm）、为较细的细砂（80%），少量者粒度小于0.05（mm）、为粉砂（10%）；成分种类以石英占优（77%），少量斜长石（5%）、硅质岩+浅变质泥质硅质岩（5%）、蚀变黑云母碎片+白云母碎片（2%）、褐铁矿化磁铁矿（1%）、电气石（微量）。

浅变质泥质（10%）：原岩泥质分布于细砂、粉砂之间，起广义的胶结作用；现已变质结晶为泥状、显微鳞片状绢云母和泥状绿帘石；部分绿帘褐铁矿化，使岩石略显浅褐色。

原岩胶结物：即上述的泥基，现已变质结晶。

原岩胶结方式：孔隙式。

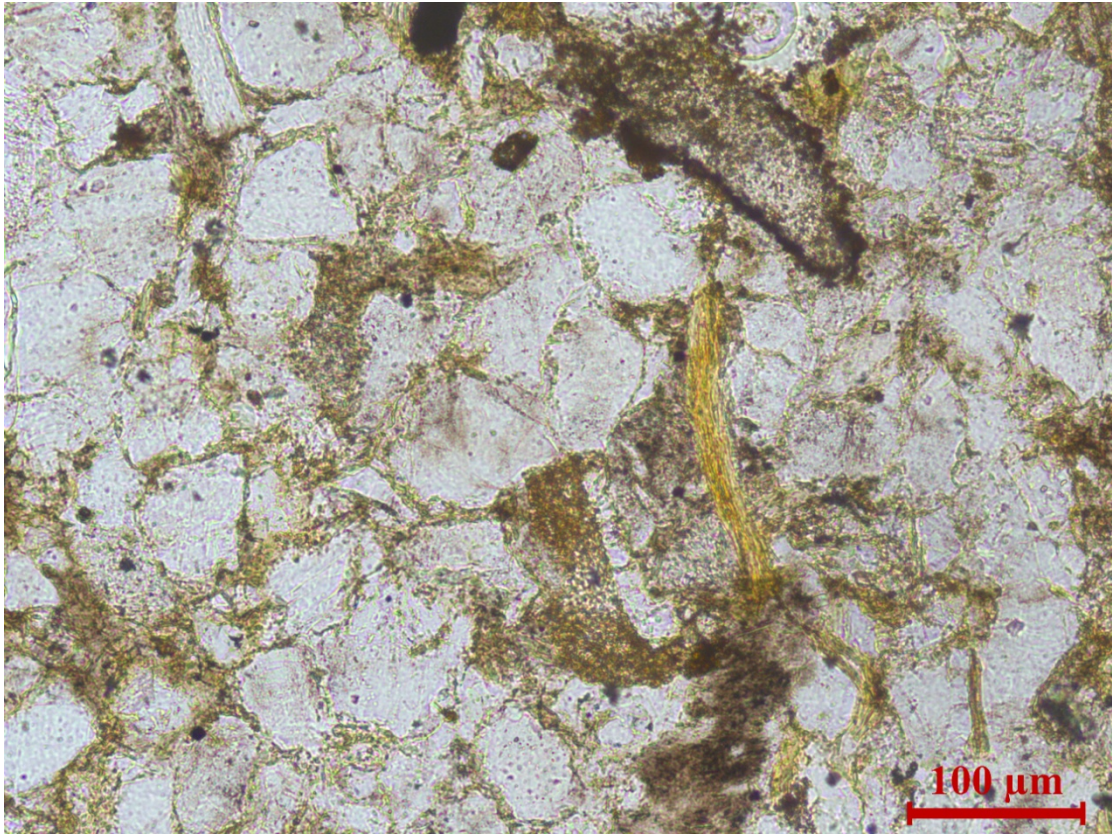
原岩：细粒长石石英砂岩。

蚀变、变质：低级区域变质，泥质浅变质结晶。

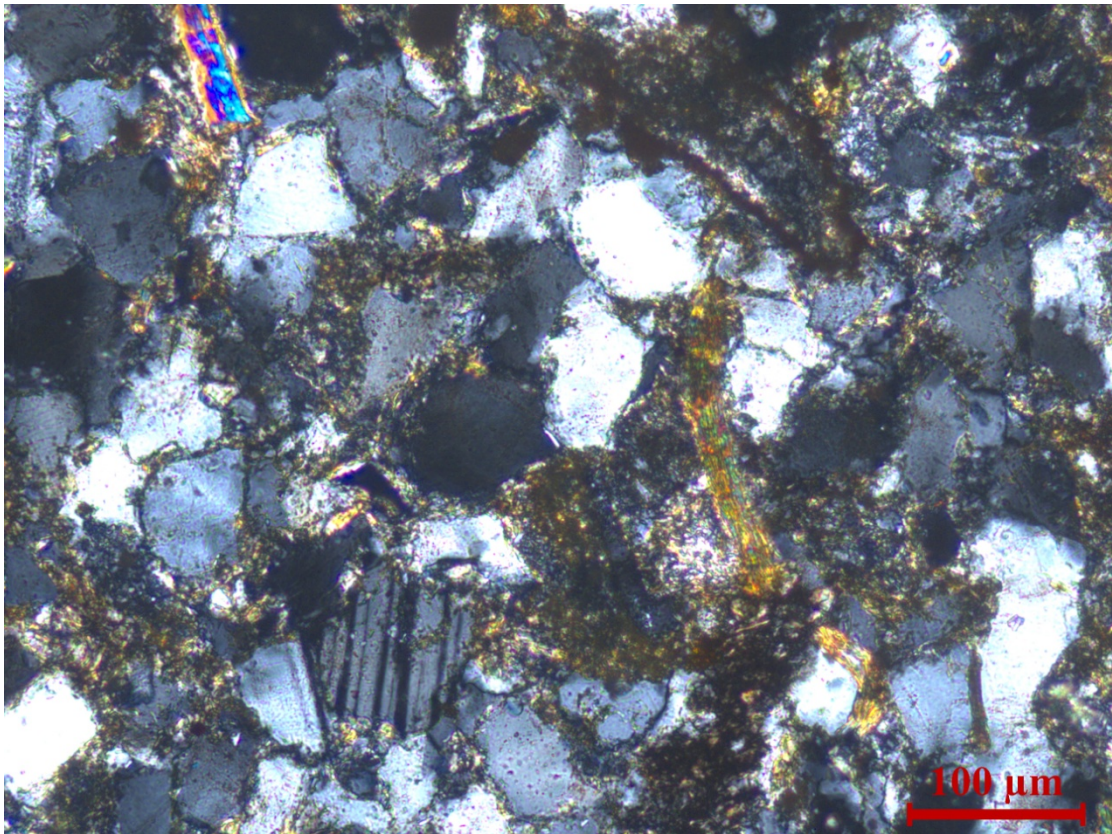
显微镜下鉴定命名：浅变质细粒长石石英砂岩。

鉴定人：曾广策

鉴定日期：2019年6月26日



13-1, WL-S1s-2, 浅变质细粒长石石英砂岩。单偏光。



13-2, WL-S1s-2, 浅变质细粒长石石英砂岩。正交偏光。