

岩矿鉴定报告单

薄片号：4-3

野外名称：无。

采样地点：无。

显微镜下薄片鉴定描述：

显微粒状鳞片隐晶结构。

岩石由白云石、绢云母、微晶隐晶石英和少量石英粉砂、磁铁矿、褐铁矿等组成。

白云石（30%）：不规则粒状；粒度不等，大者达 0.10（mm），常呈团块状集合体，粒度显得较大；较大的白云石见菱形解理，闪突起显著，高级白干涉色；为原岩泥晶白云石的浅变质重结晶产物；分布不太均匀。

绢云母、白云母（10%）：鳞片状；粒度多小于 0.03（mm），干涉色 II 级，平行消光；为原岩泥质的变质结晶产物；粒度较大者为白云母碎片。

微晶隐晶石英（50%）：粒度小于 0.01（mm）；为原岩自生硅质矿物浅变质重结晶的产物；成为白云石、绢云母等的基底。

石英粉砂（8%）：变余碎屑状、不规则粒状；粒度多小于 0.05（mm）；稀疏分散状分布；有的可能是自生石英的变质重结晶程度较高的产物。

燧石粉砂（1%）：变余碎屑状；粒度小于 0.05（mm）；由隐晶微晶石英组成。

磁铁矿、褐铁矿（1%）：不规则粒状；粒度大者达 0.1（mm）；多褐铁矿化。

海绿石粉砂（偶见）：变余碎屑状；粒度小于 0.05（mm）；鲜绿色，由隐晶微晶海绿石组成。

薄片边缘露出的岩片上滴稀盐酸：起泡极微弱。

薄片边缘露出的岩片上滴茜素红液染色：碳酸盐矿物略带褐紫色，可能为含铁的白云石；其他矿物不染色。

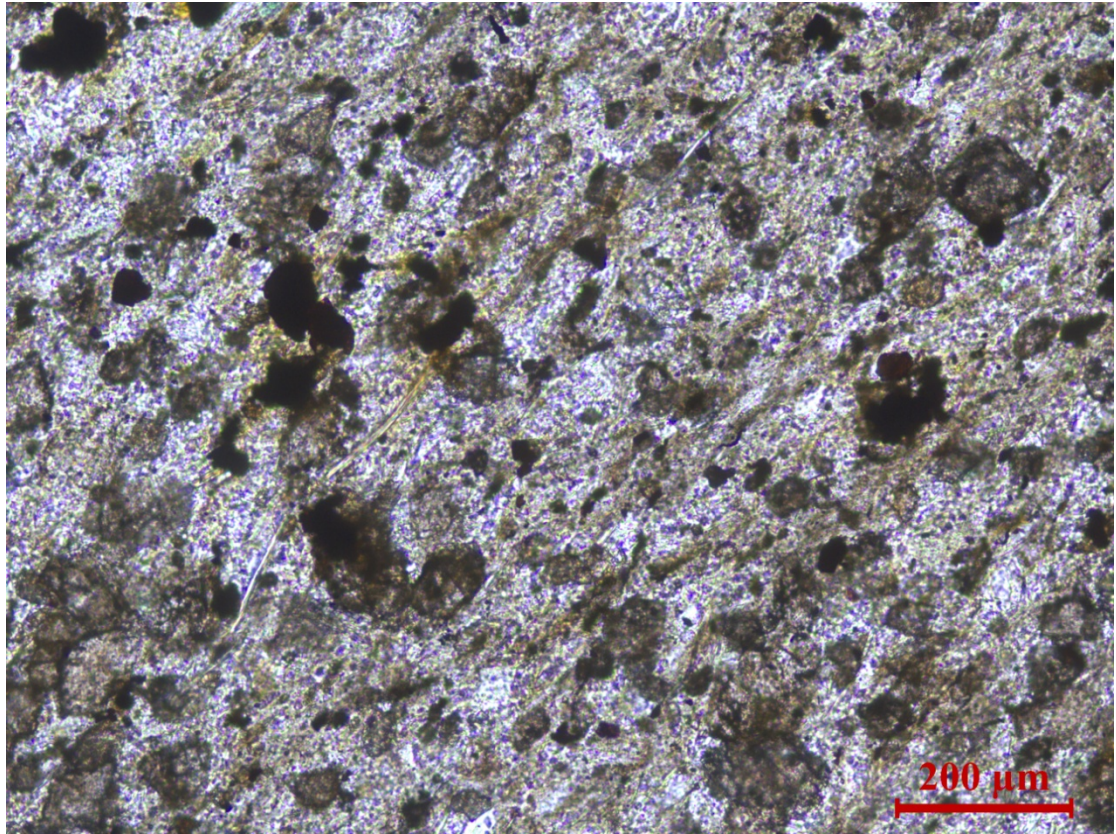
原岩：泥云质燧石岩。

蚀变、变质：低级区域变质。

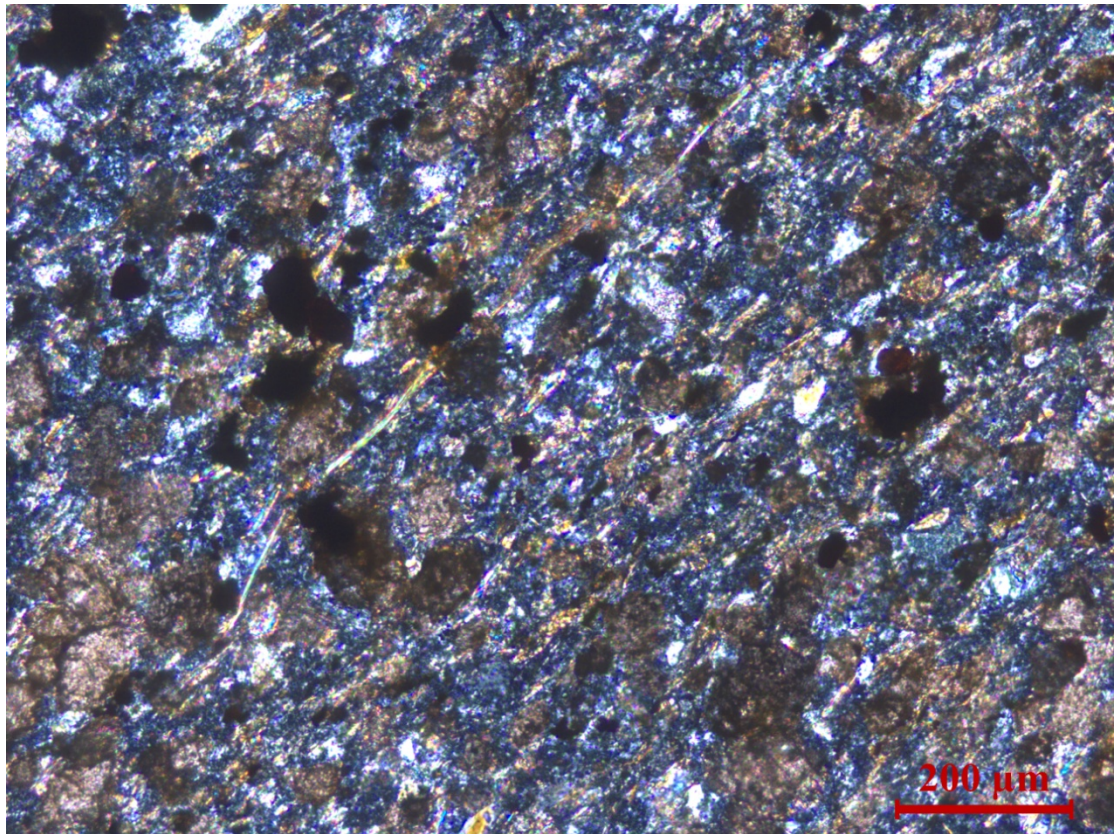
显微镜下鉴定命名：浅变质泥云质硅质岩。

鉴定人：曾广策

鉴定日期：2018 年 8 月 3 日



09-1, 4-3, 浅变质泥云质硅质岩。单偏光。



09-2, 4-3, 浅变质泥云质硅质岩。正交偏光。