

# 岩矿鉴定报告单

---

**薄片号:** 4-1

**野外名称:** 无。

**采样地点:** 无。

**显微镜下薄片鉴定描述:**

变余泥晶结构，细晶粉晶变晶结构。

岩石主要由细晶粉晶变晶白云石、变余泥晶白云石和少量方解石组成。

细晶粉晶变晶白云石(80%): 多为不规则粒状变晶，少为半自形粒状变晶；粒度多小于 0.05 (mm)、为粉晶变晶级，少为 0.05—0.10 (mm)、为细晶变晶级；极少者粒度达  $0.3 \times 0.5$  (mm)，属于中晶变晶级；中晶变晶级白云石多成不规则团块状、长透镜体状集合体产出，为变质重结晶较高的产物或叠加了后期热液作用或热水作用。较大的白云石见菱形解理，闪突起显著，高级白干涉色；为原岩泥晶白云石的浅变质重结晶产物。

变余泥晶白云石(18%): 泥状；色调灰暗，显得突起较高；少量者呈泥雾杂质状残留于变晶白云石晶内，多数者成不规则状集合体分布于变晶白云石粒间，极少量者成不规则团块状，团块粒度达  $0.25 \times 0.40$  (mm)，犹如砂屑。

方解石(2%): 主要成细脉状产出，脉宽仅 0.01—0.02 (mm)；其次含于中晶变晶白云石团块中，粒度达  $0.3 \times 0.5$  (mm)；变余泥晶白云石集合体内也有微量者被茜素红染成红色，也有可能是方解石。

薄片边缘露出的岩片上滴稀盐酸：起泡，但不剧烈。

薄片边缘露出的岩片上滴茜素红液染色：绝大多数矿物不被染色，为白云石；方解石细脉和变余泥晶白云石集合体中有极少量粉尘者被染成红色。

**原岩:** 泥晶白云岩。

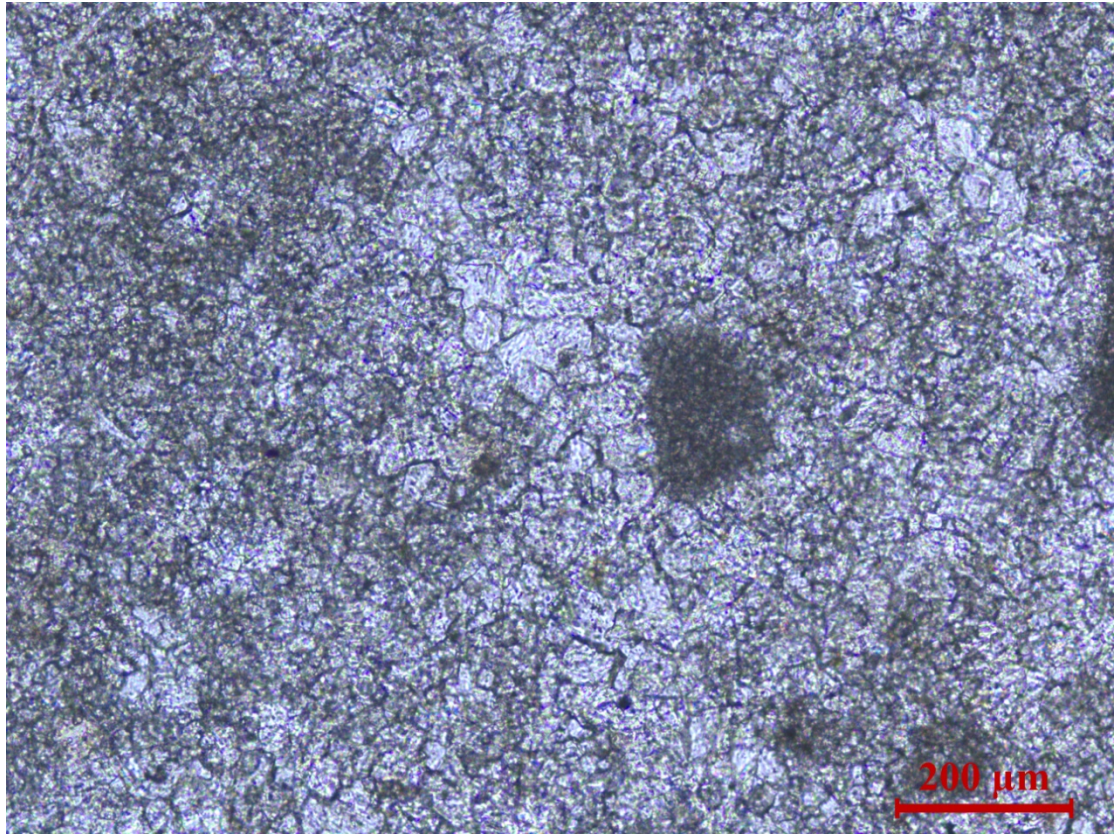
**蚀变、变质:** 低级区域变质。

**显微镜下鉴定命名:** 浅变质泥晶白云岩（含泥晶细晶粉晶白云岩）。

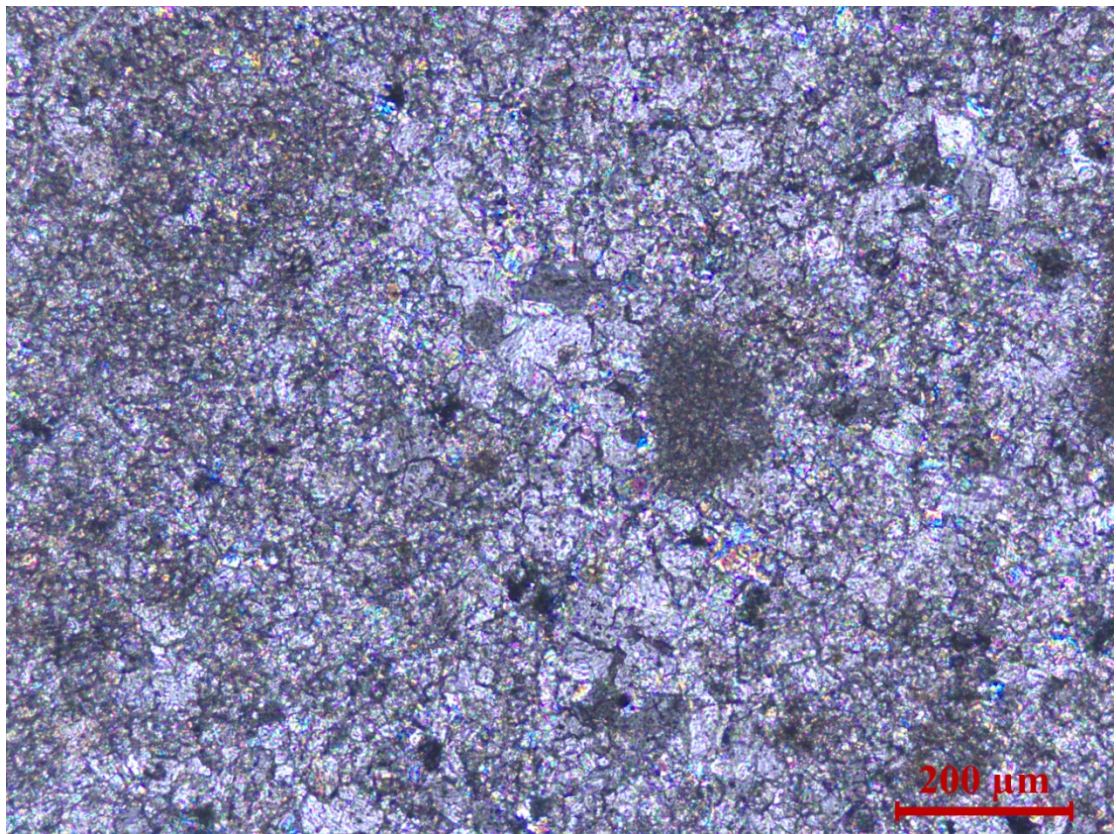
**鉴定人:** 曾广策

**鉴定日期:** 2018年8月2日





07-1, 4-1, 浅变质泥晶白云岩 (含泥晶细晶粉晶白云岩)。单偏光。



07-2, 4-1, 浅变质泥晶白云岩 (含泥晶细晶粉晶白云岩)。正交偏光。