

# 岩矿鉴定报告单

---

**薄片号:** YXMt-12b

**野外名称:** 无。

**采样地点:** 滚装码头。

**显微镜下薄片鉴定描述:**

变余中细粒半自形晶结构。

岩石由蚀变斜长石、石英、普通角闪石、蚀变黑云母和微量金属矿物、磷灰石等组成。

**蚀变斜长石 (40%):** 半自形板状, 不规则粒状; 粒度不等, 大者达  $3.2 \times 4.0$  (mm), 多为细粒级, 少为中粒级; 见聚片双晶, 双晶单体消光角较小, 可能为中长石; 中等一较强烈泥状绿帘石和泥状、显微鳞片状绢云母化, 蚀变不均匀。

**石英 (2%):** 不规则粒状; 粒度多小于 0.2 (mm); 无解理, 无双晶, 较干净; 充填于斜长石隙间。

**普通角闪石 (55%):** 多为不规则粒状, 少为不规则柱状; 粒度不等, 大者达  $1.6 \times 2.4$  (mm); 具角闪石式解理, 淡黄绿色—暗绿色多色性、吸收性显著, 最高干涉色 II 级橙黄 (薄片偏厚), 斜消光, 消光角小于  $20^\circ$ , 正延性, 简单双晶; 较新鲜, 轻度泥状绿帘石化。

**蚀变黑云母 (3%):** 不规则片状假像; 粒度大者达  $0.2 \times 0.8$  (mm); 强烈显微鳞片状绿泥石、绢云母化, 部分者内部残留有少量褐色黑云母残晶。

**绿帘石 (少量):** 不规则粒状; 粒度小小于 0.1 (mm); 为蚀变矿物。

**金属矿物 (1%):** 不规则粒状; 粒度小于 0.2 (mm); 部分者黑色, 不透明; 零星分布。

**磷灰石 (微量):** 自形长柱状; 粒度大者达  $0.1 \times 0.6$  (mm); 无色, 正中突起, 最高干涉色 I 级灰白, 平行消光, 负延性。

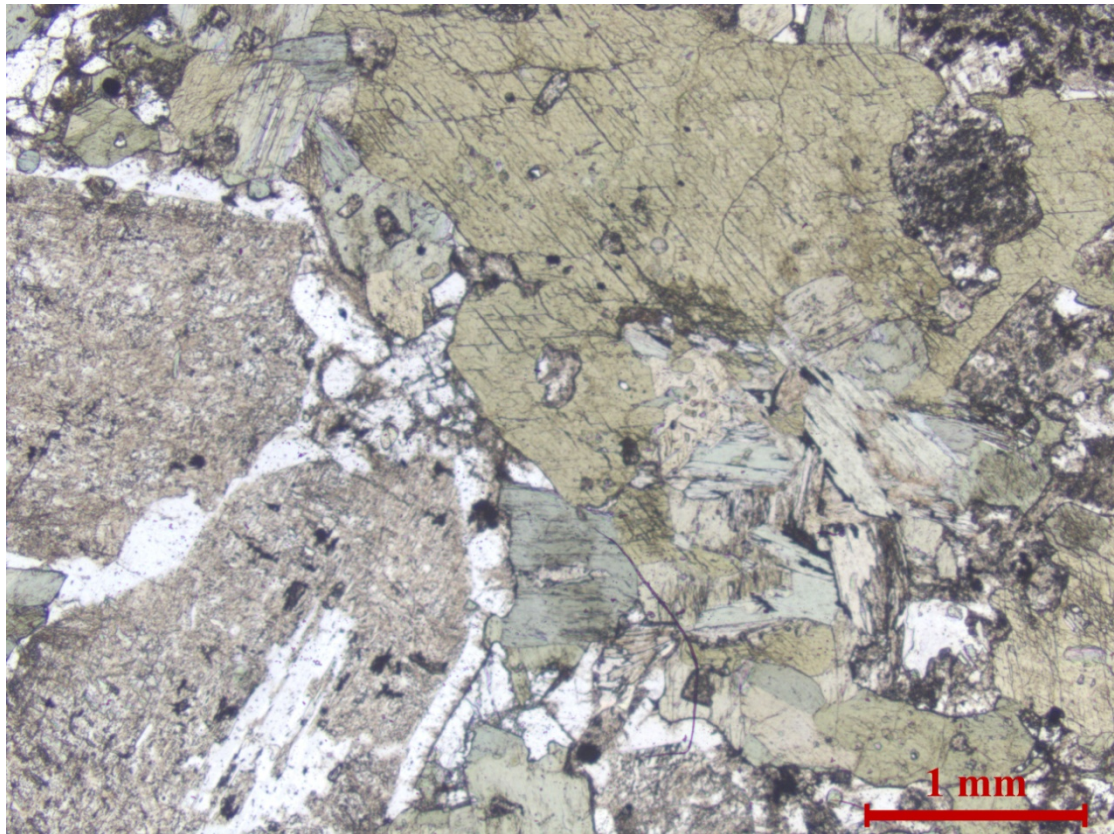
**原岩:** 暗色中细粒黑云母闪长岩。

**变质、蚀变:** 低级区域变质或汽液蚀变。

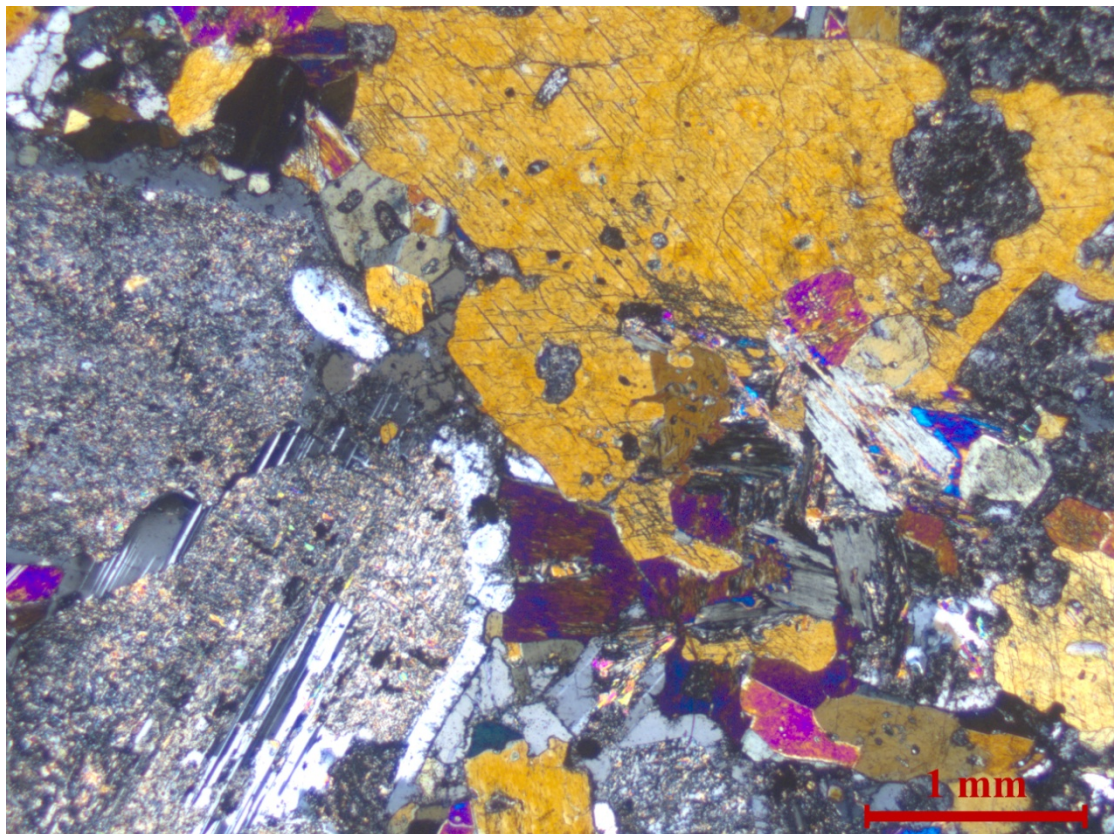
**显微镜下鉴定命名:** 蚀变暗色中细粒黑云母闪长岩。

**鉴定人:** 曾广策

**鉴定日期:** 2019 年 6 月 25 日



09-1, YXMt-12b, 蚀变暗色中细粒黑云母闪长岩。单偏光。



09-2, YXMt-12b, 蚀变暗色中细粒黑云母闪长岩。正交偏光。