

岩矿鉴定报告单

样品号：SJCE4-1

野外名称：无。

采样地点：无。

显微镜下薄片鉴定描述：

中细粒砂状结构。岩石粒度组成为：粗砂，极少；中砂，40%；细砂，50%；粉砂，5%；胶结物，5%。

砂、粉砂的种类有石英、石英岩、硅质岩、钾长石、斜长石、变质泥质硅质岩、变质硅质泥岩、变质泥岩和少量白云母、蚀变黑云母、绿帘石、磁铁矿等。

石英（50%）：多为次圆状、次棱角状，少为圆状；粒度大者达 0.5（mm），多为中砂，少为细砂，极少粉砂。

石英岩（5%）：多为次圆状、次棱角状；粒度大者达 0.5（mm），多为中砂，少为细砂；由微细粒石英组成。

硅质岩（5%）：多为次圆状、次棱角状；粒度大者达 0.5（mm），多为中砂，少为细砂；由微晶、隐晶石英组成。

钾长石（15%）：变余碎屑状，次圆状；粒度大者达 0.8（mm）；多中砂，少为细砂，极少粗砂；具格子双晶、条纹结构；轻度高岭石化。

斜长石（12%）：变余碎屑状，次棱角状；粒度大者达 0.6（mm）；多中砂，少为细砂，极少粗砂；具聚片双晶；轻度绿帘石化。

变质泥质硅质岩（3%）：多为次圆状、次棱角状；粒度大者达 0.4（mm），多为中砂，少为细砂；主要由微晶、隐晶石英组成，含少量绢云母。

变质硅质岩泥岩（2%）：多为次圆状、次棱角状；粒度大者达 0.4（mm），多为中砂，少为细砂；主要由绢云母等组成，含少量微晶、隐晶石英。

变质泥岩（1%）：变余次圆状，不规则状；粒度大者为 0.3（mm）；由绢云母和少量绿帘石组成。

白云母（0.3%）：不规则片状；粒度大者达 0.06×0.40（mm）；近无色，含少量泥状褐铁矿，可能为黑云母的变质蚀变产物。

蚀变黑云母（0.2%）：不规则片状；粒度大者达 0.12×0.35（mm）；强烈绢

云母化、褐铁矿化。

磁铁矿（1.5%）：不规则状，次圆状；粒度大者达 0.2×0.3 （mm）；为变余重砂，多褐铁矿化。

绿帘石（少量）：不规则粒状；粒度大者达 0.2（mm），为变余碎屑。

锆石（偶见）：长形浑圆状；粒度为 0.05（mm）；正极高突起，干涉色高；为变余重砂。

胶结物为赤铁矿、褐铁矿、绢云母。

赤铁矿、褐铁矿（4%）：黑色，多褐铁矿化而带褐色调；成不规则状分布于砂、粉砂四周。

绢云母（1%）：泥状，显微鳞片状；来原岩泥质的变质结晶产物；与赤铁矿、褐铁矿一起分布于砂、粉砂四周。

胶结类型：接触式—孔隙式。

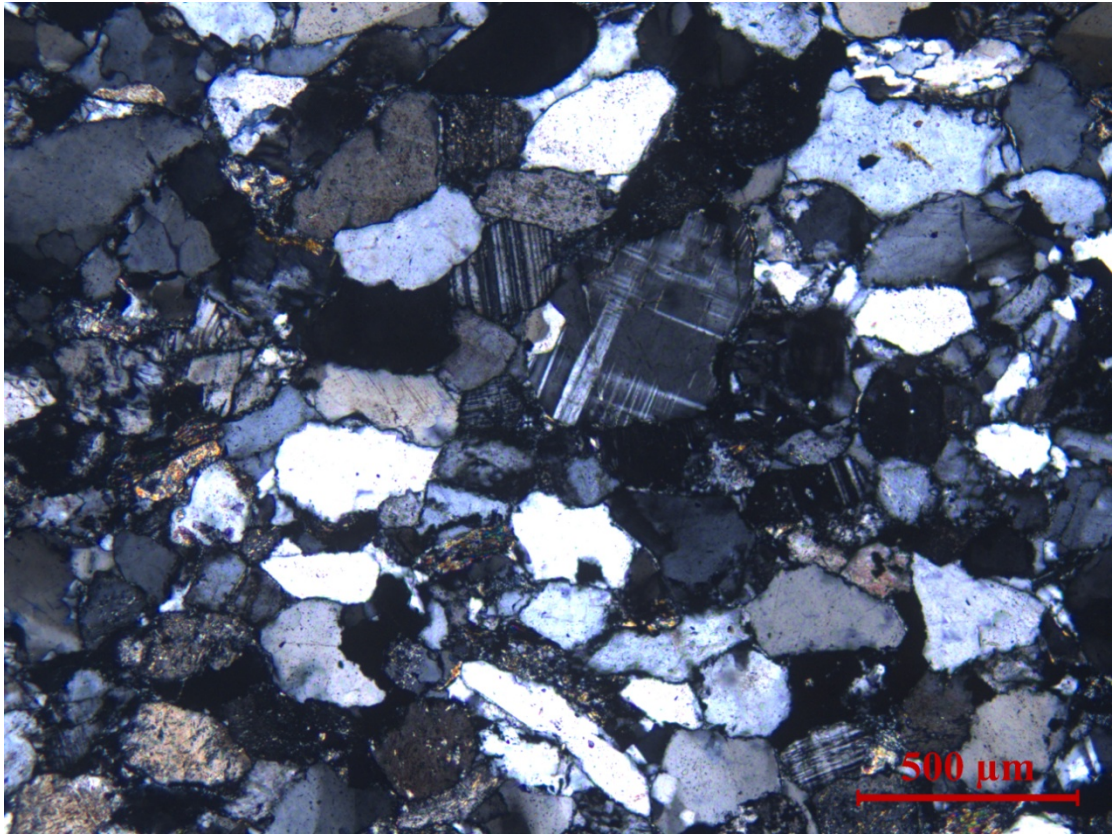
原岩：中细粒长石砂岩。

变质、蚀变：低级区域变质。

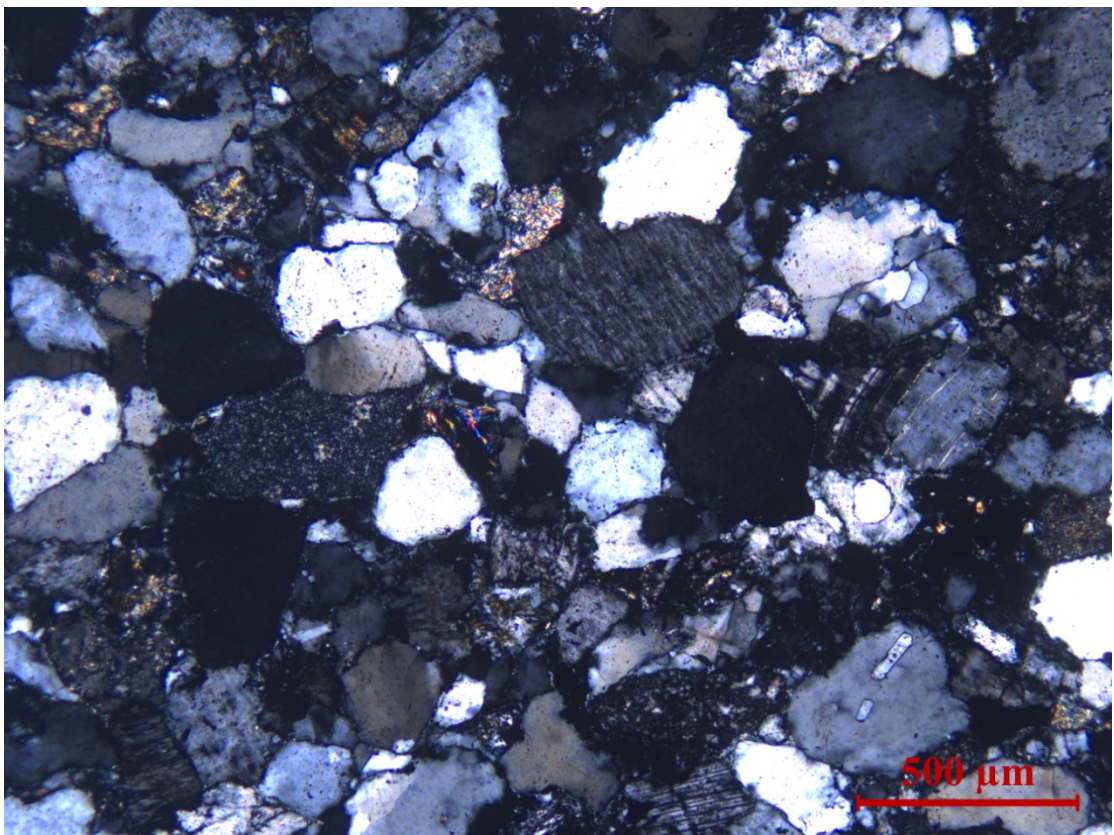
显微镜下鉴定命名：（浅变质）中细粒长石砂岩。

鉴定人：曾广策

鉴定日期：2018年7月8日



06-1, SJCE4-1, (浅变质) 中细粒长石砂岩。正交偏光。



06-2, SJCE4-1, (浅变质) 中细粒长石砂岩。正交偏光。