

# 岩矿鉴定报告单

---

**样品号:** SJCE1-2

**野外名称:** 无。

**采样地点:** 高家溪-黄牛崖。

**显微镜下薄片鉴定描述:**

细粒鳞片粒状变晶结构。

岩石由石英、长石、硅质岩、白云母、绢云母、磁铁矿、楣石、锆石等组成。

石英(80%): 不规则粒状, 多数石英粒间紧密镶嵌状, 变质结晶特征明显; 粒度不等, 大者达 2 (mm); 为原石英砂的变质重结晶产物。

长石(3%): 不规则粒状, 与石英之间紧密镶嵌状; 具条纹结构和格子双晶, 为钾长石; 为原岩长石砂变质重结晶产物, 但多碎裂状。

硅质岩、细粒石英岩(4%): 不规则粒状, 与其他颗粒之间紧密镶嵌状; 粒度大达 2 (mm); 由微晶石英组成。

白云母(1.5%): 不规则片状; 粒度不等, 大者达 1 (mm); 一向极完全解理, 最高干涉色 II 级黄绿, 平行消光, 正延性; 为白云母碎片变质重结晶加大的产物或长石的变质结晶产物。

绢云母(10%): 显微鳞片状; 粒度多小于 0.05 (mm); 最高干涉色 II 级中部鲜艳; 成不规则微细条带状集合体分布于石英、长石、硅质岩粒间的可能为原岩泥质的变质结晶产物, 成不规则团块状集合体、团块粒度达 1,2 (mm) 分布于石英、长石、硅质岩粒间的可能为斜长石的蚀变产物。

磁铁矿(1.0%): 不规则粒状; 粒度小于 0.3 (mm); 为变余的磁铁矿重砂。

楣石(0.5%): 不规则粒状; 粒度多小于 0.1 (mm); 正极高突起, 高级白干涉色; 零星状分布。

锆石(偶见): 较自形柱状; 粒度为 0.1×0.3 (mm); 正极高突, 干涉色 IV 级, 平行消光, 正延性; 可能为锆石重砂的变晶产物。

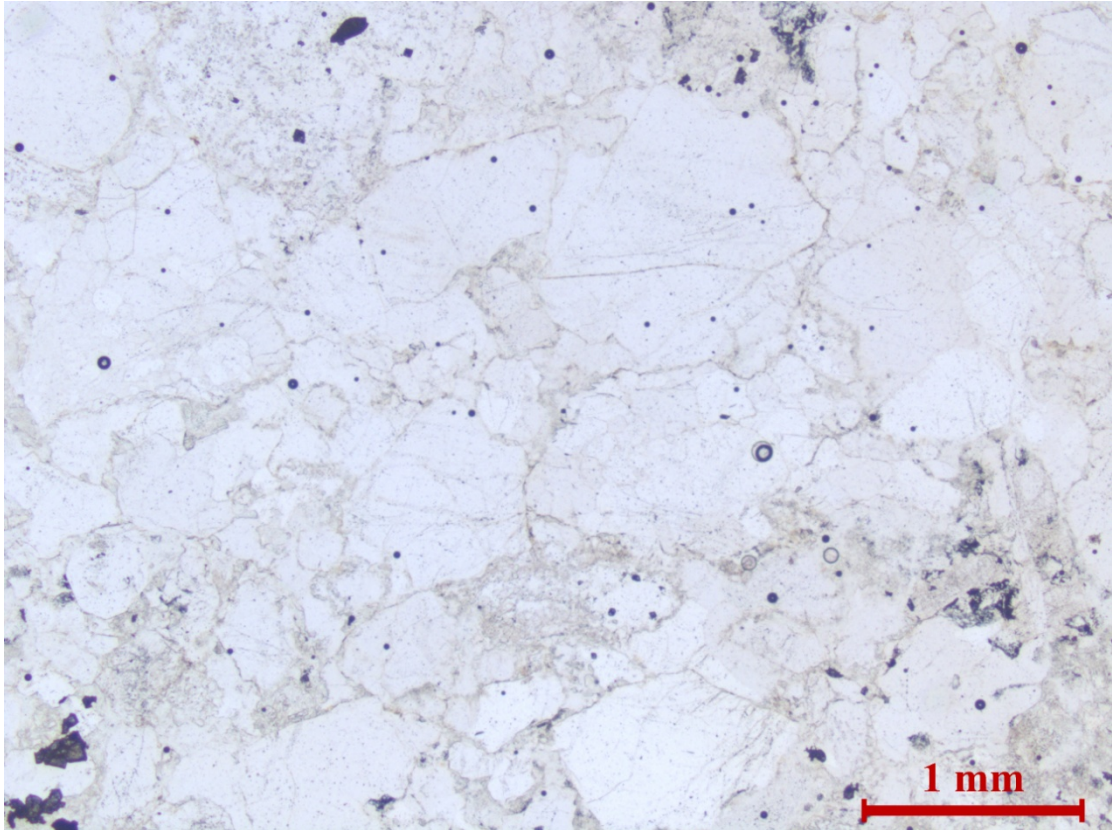
**原岩:** 中粗粒长石石英砂岩。

**变质、蚀变:** 低中级区域变质, 汽液蚀变。

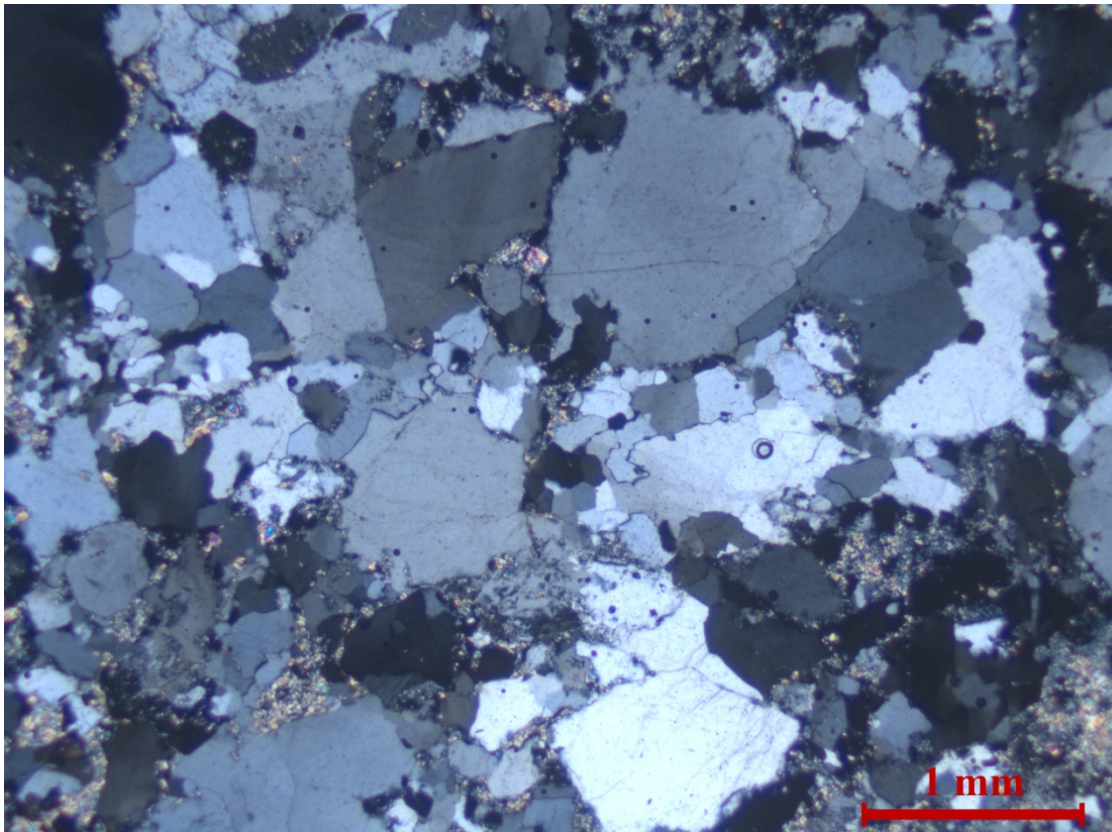
**显微镜下鉴定命名:** 细粒绢云母石英岩。

鉴定人：曾广策

鉴定日期：2019年6月30日



23-1, SJCE1-2, 细粒绢云母石英岩。单偏光。



23-2, SJCE1-2, 细粒绢云母石英岩。正交偏光。