

岩矿鉴定报告单

薄片号：1-2

野外名称：无。

采样地点：无。

显微镜下薄片鉴定描述：

变余含沥青泥晶结构。微波状层理构造。

岩石由石英、白云石、方解石和沥青质等组成。

石英（25%）：微晶状；粒度多小于 0.01（mm），少量者为 0.01—0.02（mm）；为原岩自生硅质矿物浅变质重结晶的产物；不十分均匀分布于灰质白云岩团块、条带之间。

白云石（45%）：多为不规则粒状变晶；粒度多为小于 0.01（mm），少量者为 0.01—0.02（mm），多为微晶变晶，少为粉晶变晶；较大者闪突起明显，高级白干涉色，由原岩泥晶白云石变质重结晶的产物。少量者为变余泥晶。

方解石（15%）：多为微晶、粉晶变晶；粒度多小于 0.01（mm），少量者为 0.01—0.02（mm）；较大者闪突起明显，高级白干涉色，由原岩泥晶方解石变质重结晶的产物。少量为变余泥晶。

白云石、方解石组成灰质白云岩，成不规则团块状、透镜体状、云朵状不均匀分布。

沥青质（15%）：泥状；暗棕褐色，透明；多成不规则透镜体状、条带状不均匀分布；集合体内也可能含有褐铁矿化变余泥质。

灰质白云岩团块、条带和沥青质不规则透镜体状、条带分布具定向性，显示微波状弯曲的层理构造。

岩石含方解石脉，脉宽达 0.45（mm）。

薄片边缘露出的岩片上滴稀盐酸：方解石脉起泡十分剧烈；岩石主体起泡，但不是十分剧烈。

薄片边缘露出的岩片上滴茜素红液染色：方解石脉和灰质白云岩中的方解石被染成鲜红色，白云石、石英不染色。

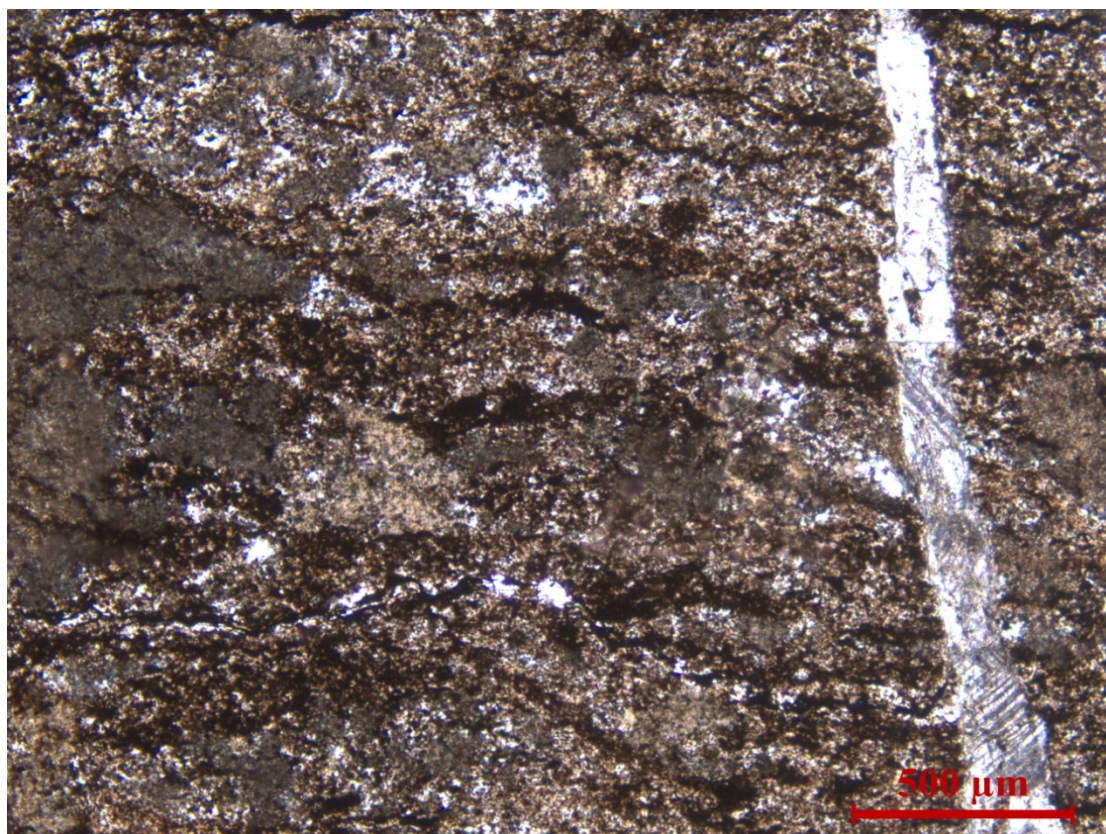
原岩：含沥青硅质灰质白云岩。

蚀变、变质：低级区域变质。

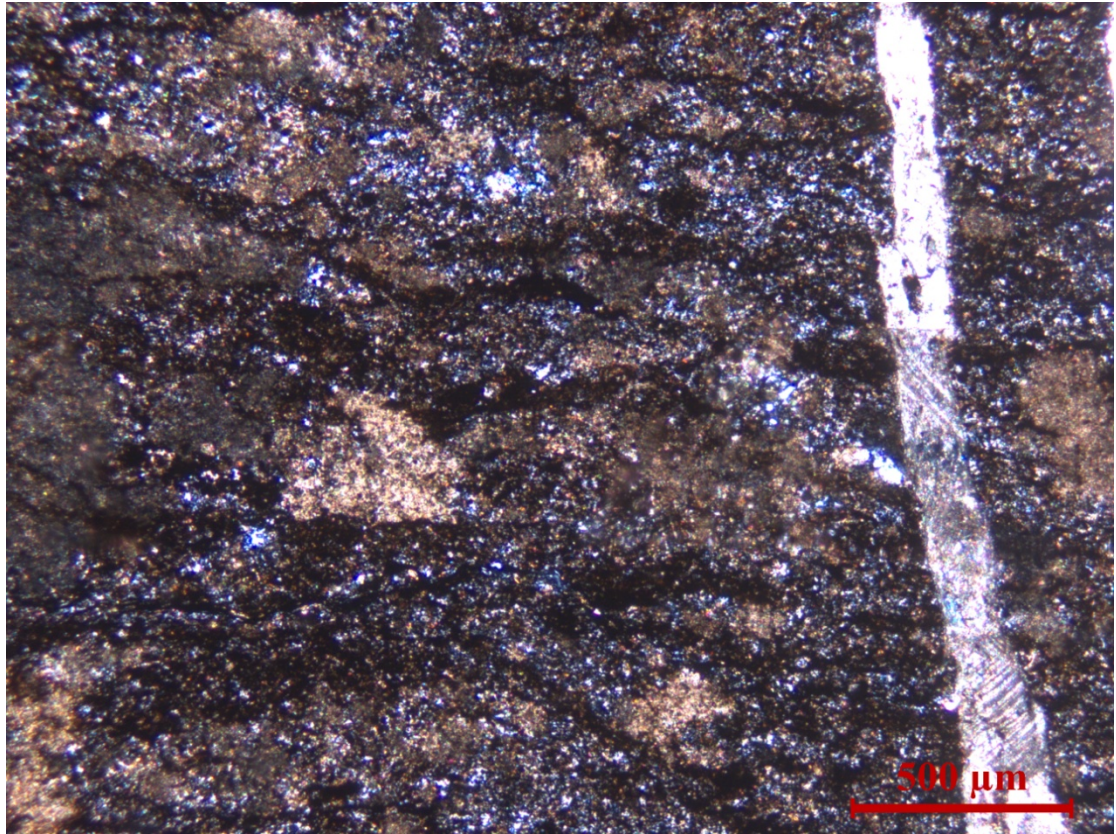
显微镜下鉴定命名：浅变质含沥青硅质灰质白云岩。

鉴定人：曾广策

鉴定日期：2018年7月31日



01-1, 1-2, 浅变质含沥青硅质灰质白云岩。单偏光。



01-2, 1-2, 浅变质含沥青硅质灰质白云岩。正交偏光。