

岩矿鉴定报告单

样品号: SJCE5-2

野外名称: 无。

采样地点: 高家溪-黄牛崖。

显微镜下薄片鉴定描述:

变余泥晶结构，微-细晶变晶结构。

岩石由方解石、白云石和微量褐铁矿化黄铁矿等组成。

方解石（75%）：多为微晶变晶方解石（35%），少为粉晶变晶方解石（20%）和变余泥晶方解石（20%）；微晶粉晶变晶方解石色调比变余泥晶方解石较为明亮，显闪突起，高级白干涉色；变余泥晶方解石色调灰暗，不均匀分布于变晶方解石集合体中，

白云石（25%）：在白云石含量较少的主体中，白云石也为微晶粉晶变晶级和变余泥晶级，染色前难以与方解石分清，染色后显示白云石较均匀分布于方解石集合体中，为变余的原生沉积白云石及其浅变质重结晶产物；在白云石含量较多的微层中，白云石呈较细的细晶变晶，较自形，粒度大达 0.1（mm），色调明显较亮，为原岩泥晶白云石变质重结晶程度较高的产物。

白云石含量较多的微层色调带土黄色，显示层理构造。

褐铁矿化黄铁矿（少量）：自形—不规则粒状；粒度大达 0.5（mm）；褐铁矿化，多分布于微层界面附近，为后期矿化矿物。

手标本上滴稀盐酸，起泡较剧烈。

薄片边缘露出的岩片上滴茜素红液染色，方解石被染成红色，白云石不染色。

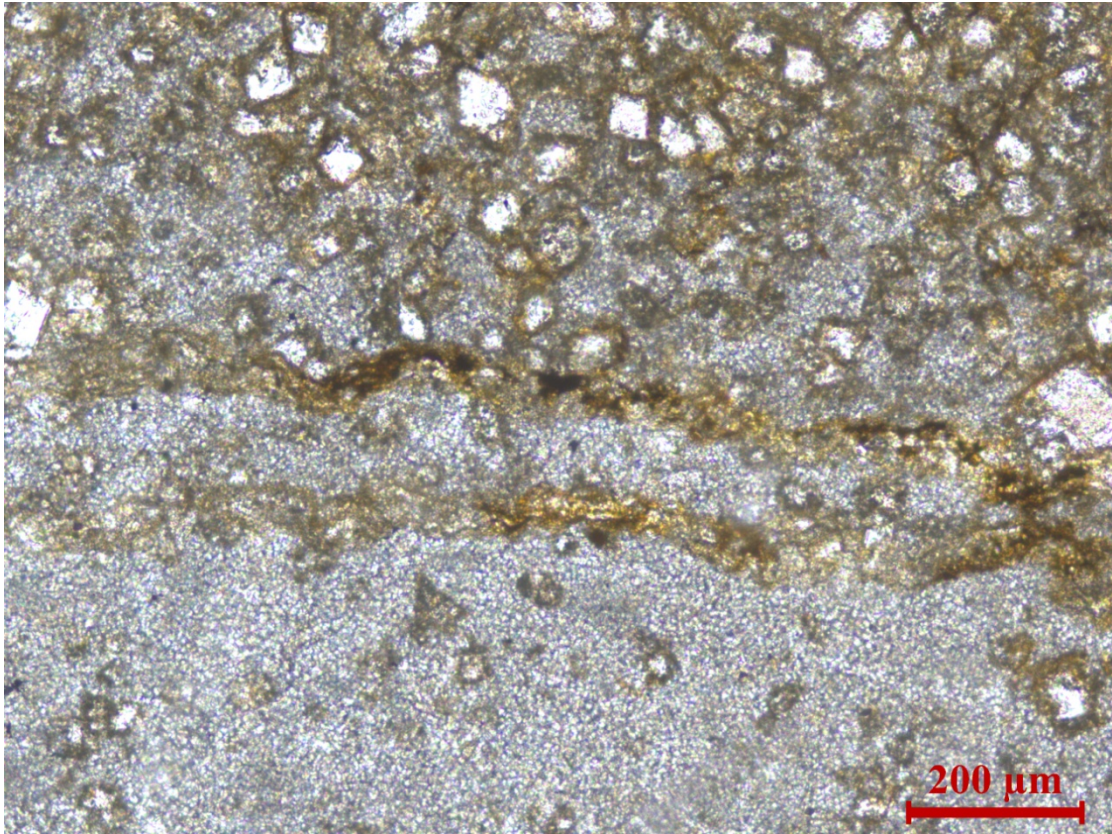
原岩: 白云质泥晶灰岩。

变质、蚀变: 低级区域变质。

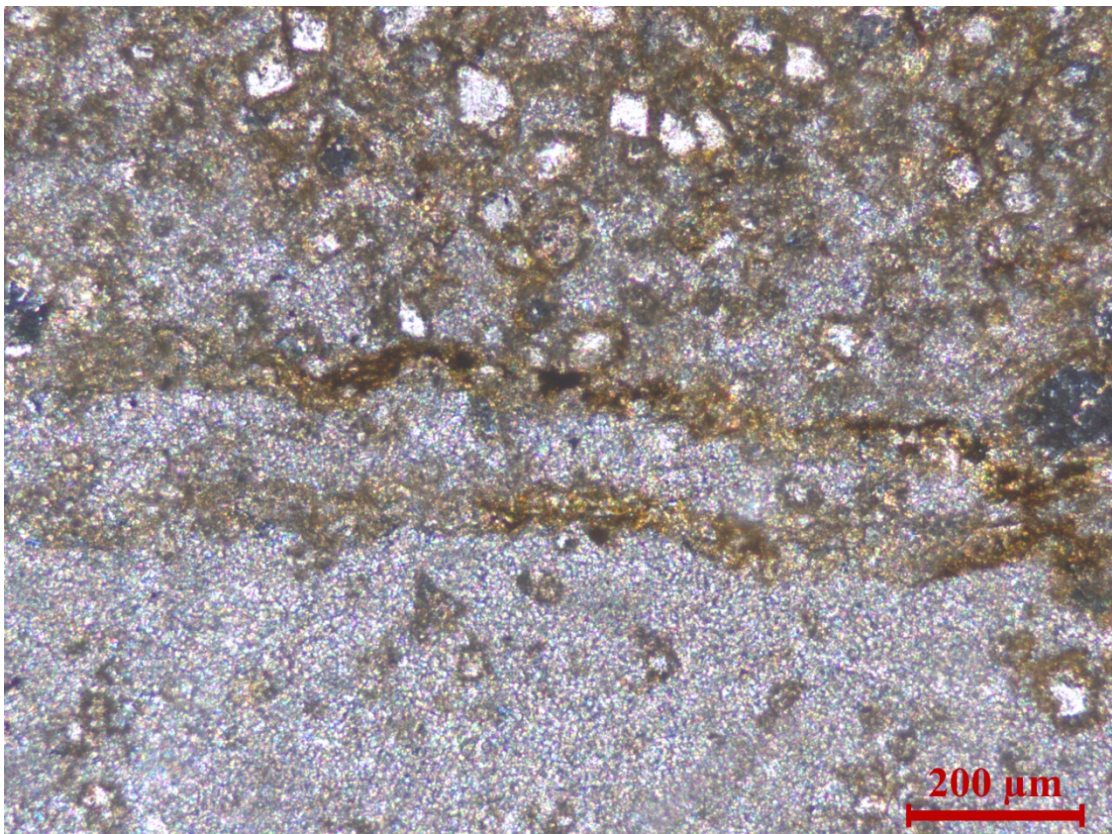
显微镜下鉴定命名: 浅变质白云质泥晶灰岩。

鉴定人: 曾广策

鉴定日期: 2019年6月30日



24-1, SJCE5-2, 浅变质白云质泥晶灰岩。单偏光。



24-2, SJCE5-2, 浅变质白云质泥晶灰岩。正交偏光。